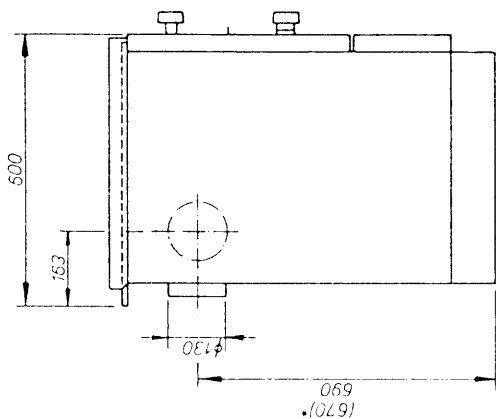
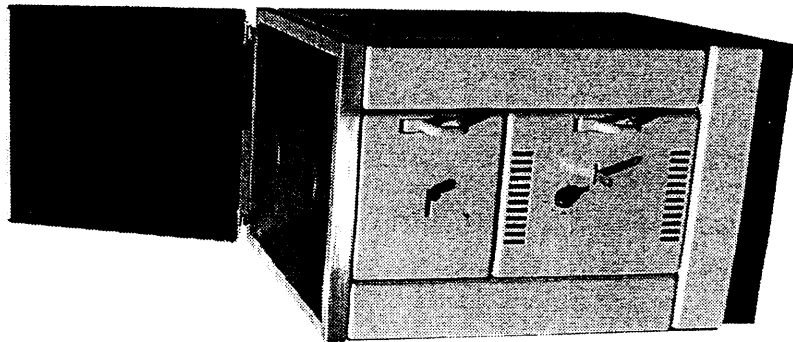
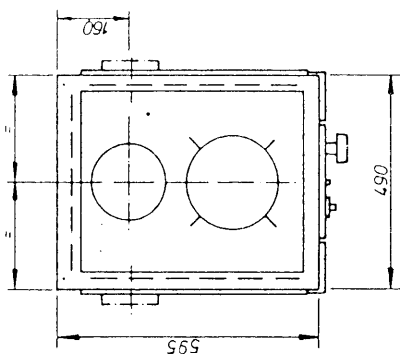
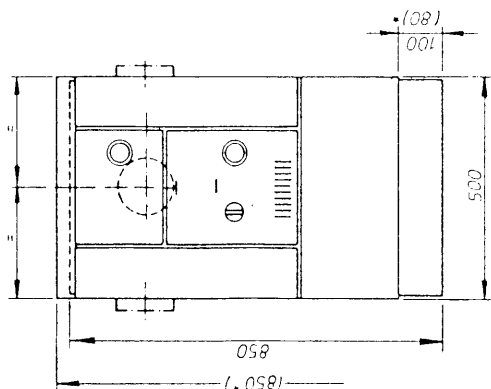


K 150 S

Installations- och Bruksanvisning för Wamsler vedspis



Effekt: 7 kW
Skorstensdrag: 0,12 mbar
Vedlängd: 37 cm
Vikt: \approx 110 kg



AB HANS FORSMAN
Box 93 · 645 22 STRÄNGNÄS
Tel. 0152-167 70, 173 97

14.2. Rengöring och underhåll

Med hur långa mellanrum bör man göra ren spisen och skorstenen beror främst på vilket bränsle som använts. En minskning av spisens prestanda, liten laga och onormal röklukt i rummet är klara signaler på att det är dags att göra rent i panna och spis. Ni undviker onödigt damm och sot om Ni stänger alla luckor och öppningar på spisen.

1. Ta bort den runda plattan i spishällen och sota rokröret bakat och at sidorna. När rökutgången på ovensidan används: Ta bort rokröret och rengör det utomhus.

2. Lyft bort spishällen och rengör den utomhus.

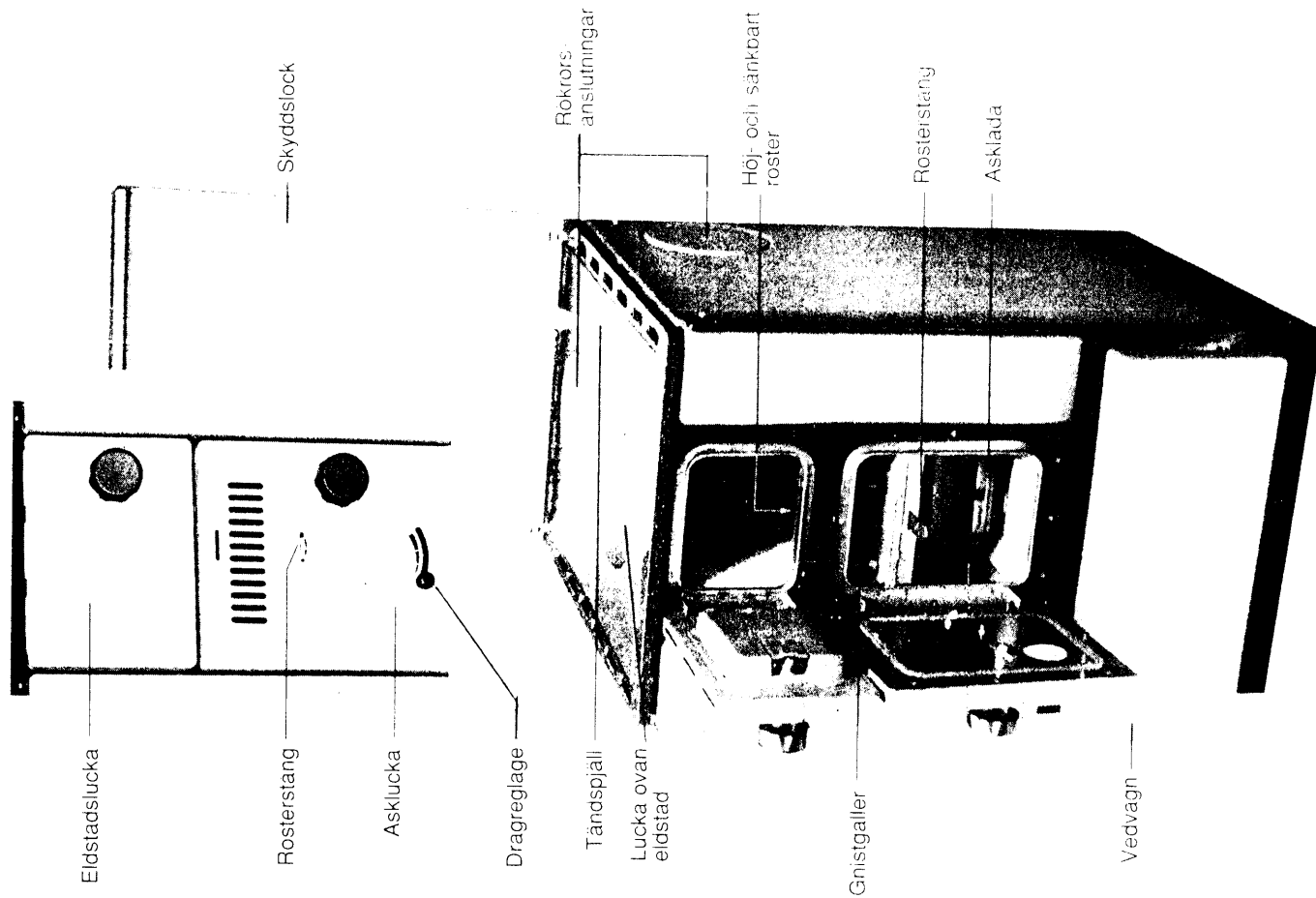
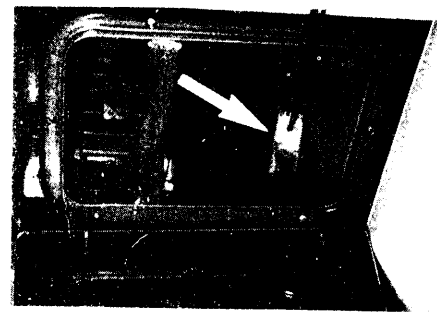
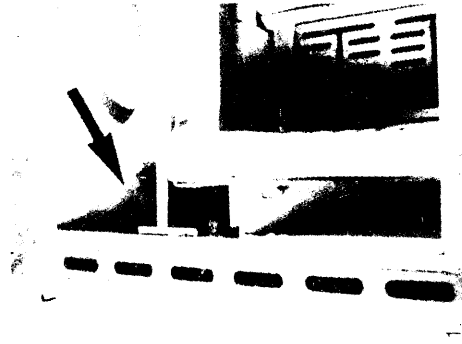
3. Borsta bort sot och aska från sidorna nedåt. Skrapa sidorna på rökångarna med sotskrapan som medföljer. Rökångarna rengörs bäst med en liten borste.

4. Sätt tillbaka spishällen. Sätt dit den runda delen eller rökrör om topputgång används.

5. Använd sotskrapan för rengöring av rosten. Med rosten i lägst position kan den rengöras genom luckan för vinter sommaranordningen.

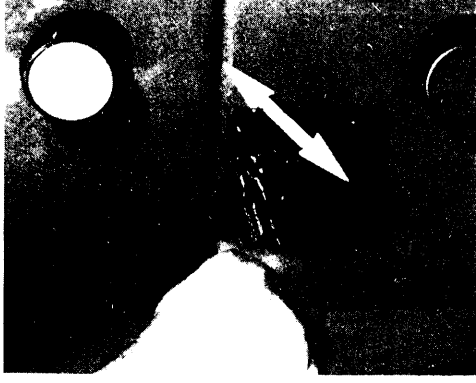
6. Ta ut askbehållaren och rengör askutrymmet.

7. Skjut in de bägge rengöringsluckorna rakt bakåt i askutrymmet. Skrapa ned sot i askbehållaren som Ni håller under hela öppningen till askutrymmet.



13.1 Skaka ner, avlägsna slagg, aska ur

Före varje påfyllning av bränsle skall rostret skakas kraftigt med rosterstangen och med hjälp av den medlevererade spiskroken. Askadan skall tömmas varje dag. Minst var tredje dag bör slaggen avlägsnas från rostret (särskilt när koks anses väntas). Sla inte ur askglöd i avfallsbehållare eller på marken.



Det viktigaste i korthet

1. Vid eldning med koks eller kol och alla därav framställda bränslen får askluckan aldrig lämnas öppen och spisen får ej överhettas.
2. Använd endast röksnålt bränsle som rekommenderas som lämpligt. Elda inte med avfall eller kolstybb.
3. När rostret står i nedre läget (vinterläge), fyll på bränsle endast i små mängder at gangen.
4. Glödga inte spishällen. Hindra överkok.

OBS!

5. Skorstensdraget bör vid full drift inte vara lägre än 0,1 mbar. Är draget högre än 0,15 mbar, bör oivillkorligen ett spjäll byggas in i skorstenen.
6. Rengör regelbundet spis, rökgång och skorsten.
7. Gör inga horisontella rökgångssträckor längre än 1 meter.
8. Reducera inte rökgångens diameter från rörstos till skorsten.
9. Fönster och dörrar i köket får inte vara helt täta, detta för att tillförsel av erforderlig förbränningsluft skall säkerställas. Eller anslut uteluft under eller bakom spisen.
10. Vid placering av spis och rökgång bör brandsäkerheter beaktas.
11. Innan spisen tas i bruk, bör skorstensanläggningen kontrolleras med ledning av föreskrifterna i installationsanvisningen.
12. Lagra inga eldfarliga ämnen i vedvagnen (ex. tidningspapper).
13. Håll skyddslocket öppet medan spisen är i drift.

14. Rengöring

14.1.

De yttre emaljierade ytorna bör rengöras endast när spisen är kall. De tvättas av med vatten eller tvättas, om så behövs, först med tvålösning och gnids därefter torra. Stålhällen bör emellanåt rengöras noga med metallspatel eller liknande skrapverktyg. Den behandlas därefter med grafit, ugnssvärta eller syratrifolj. Blanka metalldelar rengörs bäst med krompolermedel, sköjs därefter med vatten och torkas.

Installationsanvisning

1. Brandsäkerhet

Den skorsten till vilken spisen skall anslutas måste kunna belastas med upp till + 350 C.

Placering av spisen

Enligt Svensk Byggnorm skall spisen placeras på minst en halv meters avstånd till brännbart material. Klär man väggen och sidorna med t.ex. gjpsskiva får avståndet minskas till 25 cm, om man väljer att klä väggen och sidorna med tegel skall teglets tjocklek vara 7 cm. (Fullstenstegel, ej haltegel.) Mellan teglet och väggen/sidan skall en luftspalt på 5 cm finnas. Ovanför spisen får inget brännbart finnas inom 1 meters avstånd.

Under spisen skall endera 5 cm betongplatta eller 0.7 mm plåt med 3 mm isolering mellan golv och plåt finnas. Det skyddade underlaget eidstadsplanet, ska gå ut 30 cm framför och 10 cm på sidorna om spisen.

2. Skorstenen som funktionsdel av spisen

Mellanstycket mellan spis och skorsten skall ha samma tvärsnitt som spisens rörstos. Skorstenens tvärsnitt skall vara genomgående likformigt och om möjligt kvadratisk eller runt. Husskorstenar bör skyddas mot avkyllning. Detta gäller särskilt rökungen och skorstenar av stålplåt. På ställen där skorstenen utsätts för stark avkyllning bör den förses med någon god värmeisolering. Moderna skorstenar av monteringsfärdiga delar eller flersiktskonstruktion är att föredra. I den mån de är godkända av den lokala byggnadsmyndigheten. Horisontella rökgangsstycken om mer än 0.5 m längd bör åt anslutningshållet mot skorstenen ha en stigning av 10 grader. Rör som ej är värmeisolerade eller vertikalt placerade får inte vara längre än 1 m.

För släta och välisolerade skorstenar med en effektiv höjd mellan 5 och 15 m rekommenderas följande skorstenstvärsnitt:

För enbart spisen:

max. 16 cm Ø eller 16 x 16 cm i kvadrat

min. 13 cm Ø eller 13 x 13 cm i kvadrat

För spisen och två ytterligare eldstäder med lägre effekt:

max. 20 cm Ø eller 20 x 20 cm i kvadrat

min. 16 cm Ø eller 16 x 16 cm i kvadrat

10.3.1. Delbelastning och långtidsbrand med kol

Vid delbelastning skall luftreglaget ställas i mellanläge. Förbränningshastigheten är härvid beroende av de lokala dragförhållandena och luftregelgets inställning. För långtidsbranden skall få största möjliga varaktighet skall luftregelaget alltefter dragets styrka vara nästan eller helt stängt. Denna minimiinställning bör dock ej göras förrän elden tagit sig ända upp genom det patylida bränslat. Briketter av brunkol eller stenkoll lämpar sig särskilt väl för långtidsbrand som skall vara över natten.

11. Eldning var, sommar och höst

Vid högre utomhustemperatur kan störningar i draget uppstå, så att rökgaserna inte drar ut helt. Då är det rådligt att fylla på mindre mängd bränsle och att inte ställa in spisen på alltför lagt drag. Draget genom spisen underlättas ytterligare, om askan skakas ner oftare. Under de här nämnda förhållandena bör också tillses att luckor, skjutventiler och sotluckor till andra eldstäder, som är anslutna till samma skorsten men som ej är i bruk, hållas stängda.

12. Matlagning

12.1 Matlagning sommartid

Under den varma årstiden används spisen som regel endast till matlagning eller bakning. Att alltför stor överskottsvärme sprids i köket är inte önskvärt. Av det skälet använder man övre rosterläget (sommariäge). Bränsle patylis endast i små mängder åt gangen. Vid matlagning på spisen lämnas tändningsspjället öppet. Kokkärlet bör ha en massiv och plan botten samt lock som passar. Vid matlagning på spisen skall stalplattan över eldstaden inte tas bort.

12.2. Matlagning vintertid

Under den kalla årstiden används spisen främst för ständig uppvärmning. Då skall rostret vara placerat i nedre läget (vinterläge). Vid matlagning öve eldstaden är ved bästa bränslat och patyllning bör ske flera ganger medan maten lagas. Saknas ved, fylls eldstaden, i omgångar med kol eller torv. Därigenom uppstår en hög glödbadd, som ger tillräcklig uppvärmning av spishällen. Tändningsspjället kan förbli stängt. Luftregelaget står öppet. Efter matlagningen anpassas den underifrån kommande luften åter till önskad effekt.

10 Eldningsförlopp och långtidsbrand

10.1 Eldning med ved

Vid vedeldning skall endast tillses att askluckan alltid hålls stängd och att endast luftreglaget används för att reglera förbränningen.

10.1.2. Långtidseldning med ved

För att lång förbränningstid skall få största möjliga varaktighet skall luftreglaget alltefter dragets styrka vara nästan eller helt stängd. När eldstaden fyllts helt, skall luftreglaget genast skjutas över till inställningen för långtidsbrand. Med ved, särskilt mjuk sådan, kan endast en begränsad långtidsbrand åstadkommas.

10.2. Eldning med torv eller torvbriketter

Vid torveldning bör tillses att en ordentlig glödbädd finns, när bränsle läggs på, eftersom torv är svårantändlig på grund av att den delvis innehåller en stor mängd icke-brännbara sediment. När bränsle fyllts på bör askluckan med öppet luftreglage inte stängas förrän lagorna tagit fart i det inlagda bränslet.

10.2.2. Delbelastning och långtidsbrand med torv

Vid delbelastningseldning eller långtidsbrand skall bränsle fyllas på i två omgångar på en ordentligt tilltagen glödbädd, och efter sista bränslepåfyllningen skall luftreglaget stängas nästan eller helt. Torvarter med större andel icke-brännbara substanser gör det nödvändigt att skapa ner askan då och då under långtidsbränden.

10.3. Eldning med kol

Eldas med kol/vedspis med stenkol eller koks, måste särskild uppmärksamhet ägnas luftregelgets inställning. Rostrets längd är beräknad främst för ved och torv och därför vid eldning med högvärdigt bränsle, t.ex. kol, större än nödvändigt. Kommer alltför stor mängd luft in nerifrån finns därför risk för överhettningsskador på spisen. Används kol, måste för den skull luftreglaget installeras med största noggrannhet och askluckan hållas stängd. Även när det gäller kol bör bränslepåfyllning ske i minst två omgångar, med en tidsintervall på ca 15 minuter.

Är skorstenen mycket grovt och ojämnt murad, bör ovannämnda värden höjas med 1-2 cm. Den effektiva skorstenshöjden från röstosens mitt till skorstenens övre kant måste vara minst 4,5 m. Vid lägre höjd bör skorstenen upptill anslutas med en vertikal rökgång om minst 1 meters längd.

Anslutning till skorsten, vars effektiva höjd är mindre än 4,5 m, är inte tillräddig.

Närmare information om anslutning och om placering av metallrörsskorstenar ges på sid. 6.

Då skorstenstraget är utsatt för påverkan av skilda slag, bör man, för att undvika överbelastning av eldstäderna och för att skorstenen sotbeläggs, vid skorstensofoten ordna ett automatiskt verkande dragreglage som bör vara inställt på mellan 0,1 och 0,15 mbar. OBS! Skorstenen kan tillföra spisen erforderlig förbränningsluft och bortföra avgaser endast om dörrar och fönster i köket inte är helt tätta. Byte av luft 0,8 gånger per timme måste säkerställas genom att köket har ständig ventilation.

3. Montering av skyddslocket

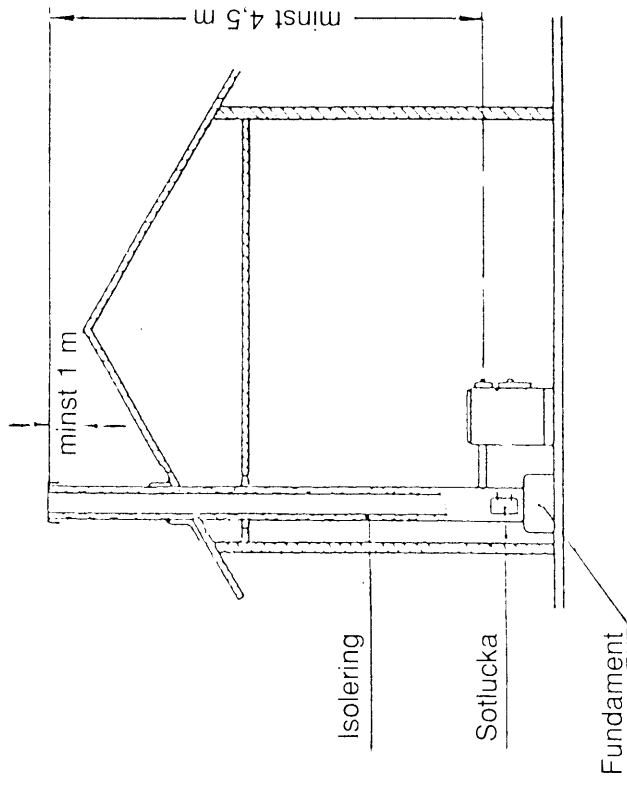
Skyddslockets båda gångjärnstappar sticks i jämviktssläge in i spiseramens motsvarande hylsor.



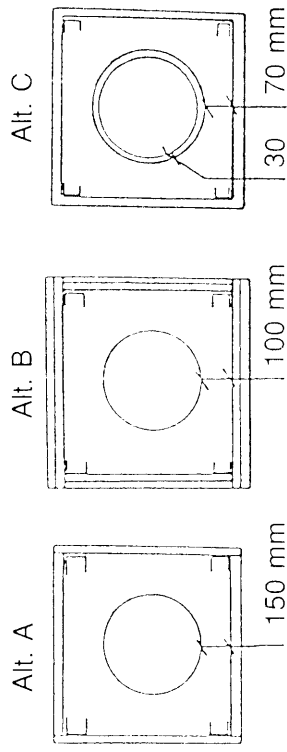
4. Bestämmande av anslutningsriktning för röret

Rörstosen har levererats tillsammans med spisen eller fastsatt vid dess baksida. Väljer man att ansluta röret uppåt eller åt sidan, måste den öppning på baksidan, som inte kommer till användning, tillslutas med det medsända blindlocket. Rörstosen fastsätts med skruv och muttrar. Vid behov kan rörör L 200 mm och även skorstenar beställas från oss.

Installation av metallrörskorsten Typ Selkirk



Schaktutförande



Alt. A Schaktet utfört av en skiva A-klassat material på stålregel. Till A-klassat material räknas Minerit, Ceminwood eller Duriskiva (ej gipsskiva). Avståndet mellan skorstenen och schaktväggen skall vara minst 150 mm.

Alt. B Schaktet utfört av dubbla skivor A-klassat material på stålregel. Den inre skivan av Minerit, Ceminwood eller Durisskiva, den yttre av gips. Avståndet mellan skorsten och schaktvägg skall vid denna schaktkonstruktion vara 100 mm.

Alt. C Schaktet utfört av en skiva A-klassat material på stålregel. Ett spjörör skall omsluta skorstenen i hela schaktlängden. Spjörörret skall ha inspektionsmöjligheter (T-rör) i eventuella vaningsplan. På vindsdelen sker inspektion från taket genom att lyfta på takstosarna.

8. Vedvagn

Vedvagnen går på hjul och kan genom att lyftas över utdragnsstoppet tas ur helt.

OBS! Förvara inget lättantändligt material eller vätska, inte heller papper i vedvagnen. Vagnen får ej bli överfull!

9. Tändning

9.1 Med rostret i nedre läget

Öppna asklucka, eldstadslucka och gnistgaller. För in papper i öppningen och lägg därefter in spånsticker eller kvistar samt ett par, tre små, torra vedträn i eldstaden. Tänd på pappret genom luckans öppning. Stäng gnist- och eldstadsluckorna. Öppna tändningsspjället i hällen. När vedträna brinner ordentligt, lägg genom eldstadsluckan ett par större bitar torv eller ved etc. Efter detta bränstetliskott lämnas askluckan tills vidare något på glänt och stängs först när ca. fem minuter gatt efter den nya bränslepåfyllningen. Nu skall även tändningsspjället stängas. Alltefter dragets styrka och önskad uppvärmningsgrad inställs luftreglaget, eller det tillsluts helt för lägsta effekt.

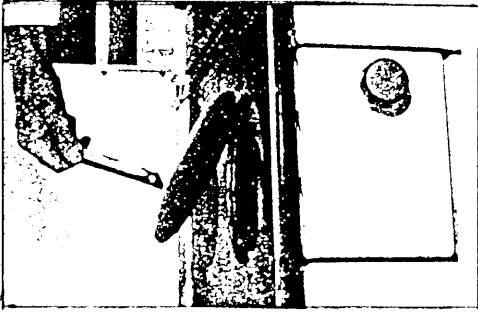
OBS! För att luften skall hallas ren bör eldstaden inte fyllas helt med en gang, utan påfyllning ovanpå glödbaccen skall ske i ett par, tre omgångar med tio till femton minuters intervall. För att kunna stänga draget bör man ha helt torr ved!

9.2 Med rostret i övre läget

Tändning sker på samma sätt som när rostret ligger i nedre läget, men tändningen sker denna gång genom eldstadsluckan. År utomhustemperaturen högre än + 15 C, så kan det ringa skorstensdraget leda till att det rycker in när man tänder. Vanligen hjälper det då att tända på ett papper inne i skorstenen. Första gangen en ny spis tas i bruk kan en lätt yttre rökutveckling ske. Detta är helt normalt och slutar efter en kort tid.

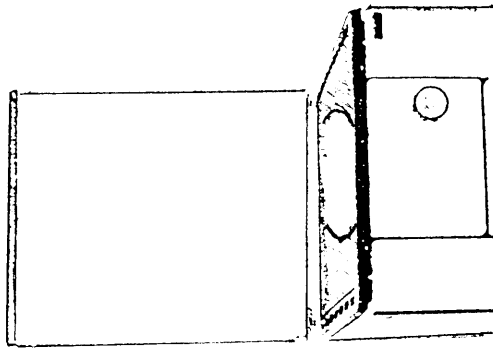
6. Lucka ovan eldstad

Genom luckan i spishällen kan bränsle påfyllas uppifrån. Det markerar också spishällens varmaste ställe vid matlagning. Använd spiskroken!

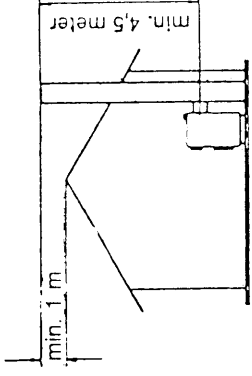


7. Skyddslocket

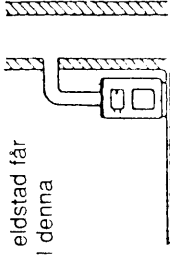
Skyddslocket kan användas endast om rökångan är ansluten baktill eller vid sidan. Under användningen bör skyddslocket stå öppet. Glödda inte hållen!



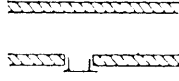
Rätt



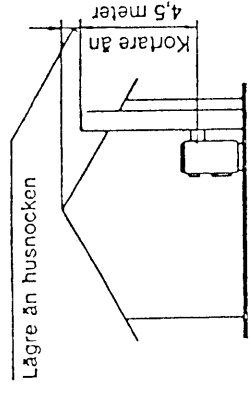
Endast en eldstad får kopplas till denna rökgång



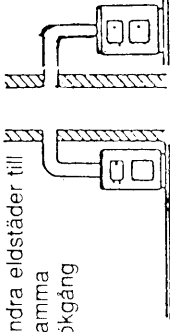
Oanvänd öppning ordentligt tätad



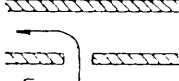
Fel



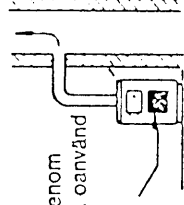
andra eldstäder till samma rökgång



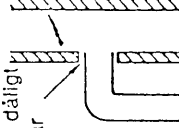
Luftläckage genom öppning



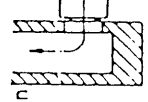
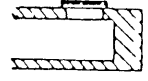
Luftläckage genom öppen dörr på oanvänd spisdel



Läckage genom dåligt tätade rökgångar



Sotluckan ordentligt stängd



Läckage genom öppen sotlucka

Bruksanvisning

1. Bränslen

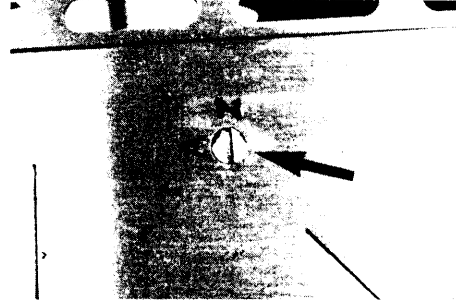
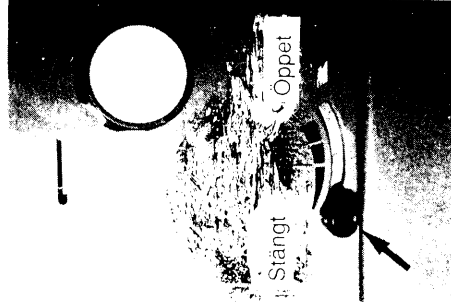
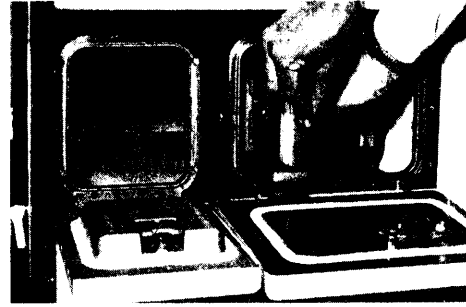
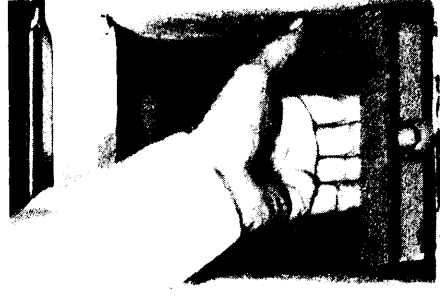
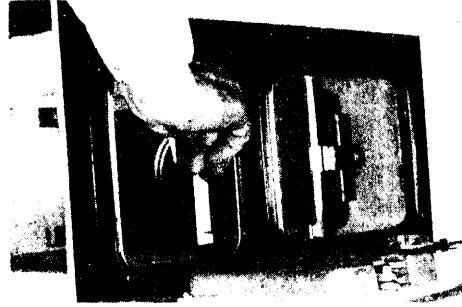
Röksnal och störningsfri funktion hos spisen är säkerställd endast om inga andra än nedan uppräknade bränslen används.

| Bränsleslag | Värmeinnehåll ca | Anmärkning |
|-----------------------------|------------------|----------------------------|
| Hard ved, lufttorkad | 14.600 kJ/kg | Begränsad långtidsbrand |
| Mjuk ved, lufttorkad | 11.500 kJ/kg | Ingen långtidsbrand möjlig |
| Torv, tbruketteri, lufttork | 14.700 kJ/kg | |
| Brunkolsbriketter | 21.000 kJ/kg | |

Eida inte med kolstybb eller avfall!

2. Det höj- och sänkbara rostret

Spisen är utrustad med ett höj- och sänkbart rostrer för sommar- och vinterledning. För att kunna höja och sänka rostret måste man först skjuta det så långt bakåt det går och därefter lyfta det nerifrån via askutrymmet. Det läggs in i önskat läge genom att föras in snett över de bakre hällarna i eldstaden. Därefter förs rosterstangen utifrån in i den härför avsedda öppningen på spisens framsida och rostret lyfts något, så att dess tapp hakar fast i rosterstangen.



3. Gnistgallret

När rostret befinner sig lågt, dvs. i vinterläge, används gnistgallret vid tändning och slaggborttagning. När askluckan öppnats, kan gnistgallret svängas ut, sedan den först lyfts något.

4. Luftreglering

Förbränningshastigheten och därmed spisens uppvärmningsförmåga bestäms av den förbränningsluft som strömmar in under rostret. Denna underifrån kommande luft regleras med hjälp av askluckans luftreglage. Det kilformiga märket nedanför reglageöppningen anger riktning för öppning och stängning.

5. Tändningsspjället

Tändningsspjället hanteras med spiskroken, som finns bland tillbehören. Denna lucka tjänar till att förkorta rökgasens väg vid tändning och vid matlagning på spisen sommartid. Springans riktning "A" markerar "öppet" och "Z" betyder att luckan är stängd. Då passerar rökgaserna den längsta vägen genom spisen, för maximal effekt.